



清华大学
Tsinghua University

冬奥服务冬奥指南 为冬奥服务指南

清华大学出版社

2022年12月



南京大学财务服务指南

(2024 年版)

编委名单

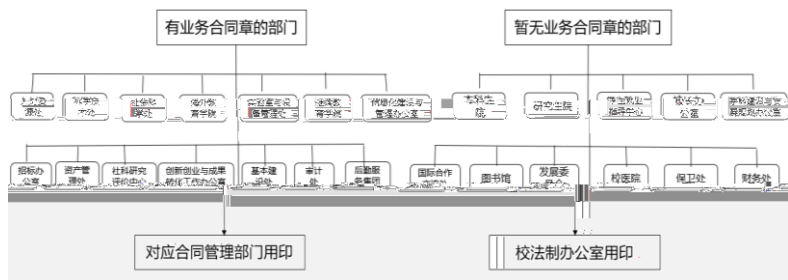
.....1
.....5
.....5
.....9
.....14
.....15
.....16
.....19

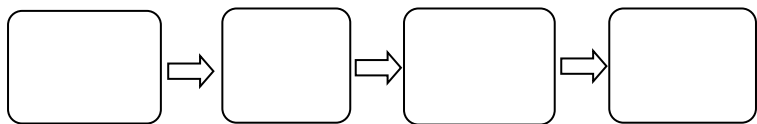
1
56

.....	93
.....	93
.....	93
.....	93
.....	94
.....	100
.....	100
.....	101
.....	102
.....	103
/	105
.....	107
.....	109
.....	114
.....	118
.....	118
.....	120
.....	123
.....	124
.....	125
.....	127
.....	130
.....	134

元

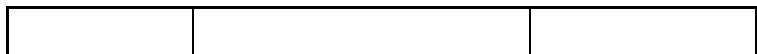
合同归口管理部门





元

--	--	--



--	--	--

--	--	--

--	--	--	--	--

--	--	--	--	--

邀请国内的专家视同中方陪餐

人员。

元

—

—

元

元

元

预扣预缴方法

工资、薪金所得

累计预扣法

本期应预扣预缴税额=（累计预扣应缴纳的应纳税所得额×预扣率-速算扣除数）-累计减免税额-累计已预扣预缴税额

累计预扣预缴应纳税所得额=累计收入-累计免税收入-累计减除费用-累计专项扣除-累计专项附加扣除-累计依法确定的其他扣除

其中：累计减除费用，按照5000元/月乘以纳税人当年截至本月在本单位的任职受雇月份数计算。

个人所得税预扣率表一

（居民个人工资、薪金所得预扣预缴适用）

级数	累计预扣预缴应纳税所得额	预扣率	速算扣除数
1	不超过 36000 元的	3%	0
2	超过 36000 元至 144000 元的部分	10%	2520
3	超过 144000 元至 300000 元的部分	20%	16920
4	超过 300000 元至 420000 元的部分	25%	31920
5	超过 420000 元至 660000 元的部分	30%	52920
6	超过 660000 元至 960000 元的部分	35%	85920
7	超过 960000 元的部分	45%	181920

劳务报酬所得

按次或者按月预扣预缴

劳务报酬所得以收入减除费用后的余额为收入额。

减除费用，每次收入不超过四千元的，减除费用按八百元计算；每次收入四千元以上的，减除费用按百分之二十计算。

应纳税所得额：以每次收入额为预扣预缴应纳税所得额，适用百分之二十至百分之四十的超额累进预扣率（见《个人所得税预扣率表二》）

应预扣预缴税额=预扣预缴应纳税所得额×预扣率-速算扣除数

个人所得税预扣率表二

（原按个人所得税所得预扣预缴适用）

级数	预扣预缴应纳税所得额	预扣率	速算扣除数
1	不超过 20000 元的	20%	0
2	超过 20000 元至 50000 元的部分	30%	2000
3	超过 50000 元的部分	40%	7000

稿酬所得

按次或者按月预扣预缴

稿酬所得以收入减除费用后的余额为收入额，~~并~~按百分之七十计算。

减除费用：每次收入不超过四千元，~~的~~减除费用按八百元计算；每次收入四千元以上的，减除费用按百分之二十计算。

应纳税所得额：以每次收入额为预扣预缴应纳税所得额，稿酬所得适用百分之二十的比例预扣率。

应预扣预缴税额=预扣预缴应纳税所得额×20%

特许权使用费所得

按次或者按月预扣预缴

特许权使用费所得以收入减除费用后的余额为收入额。

减除费用：每次收入不超过四千元，减除费用按八百元计算；每次收入四千元以上的，减除费用按百分之二十计算。

应纳税所得额：以每次收入额为预扣预缴应纳税所得额，特许权使用费所得适用百分之二十的比例预扣率。

应预扣预缴税额=预扣预缴应纳税所得额×20%

某教师2019年每月应发工资均为30000元，每月减除费用5000元，“三险一金”等专项扣除为4500元，享受子女教育、赡养老人两项专项附加扣除共计2000元，假设没有减免收入及减免税额等情况。

该教师2019年取得一笔劳务报酬所得2000元，取得一笔稿酬40000元。

工资、薪金所得

以前三个月为例，应当按照以下方法计算各月应预扣预缴税额：

1月份： $(30000-5000-4500-2000) \times 3\% = 555$ 元；

2月份： $(30000 \times 2 - 5000 \times 2 - 4500 \times 2 - 2000 \times 2) \times 10\% - 2520 - 555 = 625$ 元；

3月份： $(30000 \times 3 - 5000 \times 3 - 4500 \times 3 - 2000 \times 3) \times 10\% - 2520 - 555 - 625 = 1850$ 元；

……

1-12月份工资薪金累计共缴纳个税：

$(30000 \times 12 - 5000 \times 12 - 4500 \times 12 - 2000 \times 12) \times 20\% - 16920 = 27480$ 元

劳务报酬所得

收入额： $2000 - 800 = 1200$ 元

应预扣预缴税额： $1200 \times 20\% = 240$ 元

稿酬所得

预扣预缴应纳税所得额： $(40000 - 40000 \times 20\%) \times 70\% = 22400$ 元

应预扣预缴税额： $22400 \times 20\% = 4480$ 元

次年汇算清缴

全年应纳税所得额（工资+劳务+稿酬）

$= [(30000 \times 12 - 5000 \times 12 - 4500 \times 12 - 2000 \times 12) + (2000 - 2000 \times 20\%) + (40000 - 40000 \times 20\%) \times 70\%] = 222000 + 1600 + 22400 = 246000$ 元

应缴个税： $246000 \times 20\% - 16920 = 32280$ 元

已缴纳税额： $27480 + 240 + 4480 = 32200$ 元

应补缴税金： $32200 - 32280 = 80$ 元



人

人